

# Découvertes...

## A faire à Bousagues

Visites guidées de juin à septembre ou sur demande  
 Animations estivales  
 Visite sur rendez-vous de la maison du Bailli, monument privé ouvert au public

Sentier de randonnée, GR7

## A voir sur la commune

Logis des Abbés de Joncels  
 Cloître et prieuré Saint-Xist  
 Église Saint-Pierre de Brousson  
 Pont médiéval  
 Église du Mas Blanc

## A voir dans les environs

Château de Dio  
 Villages médiévaux de Villemagne-l'Argentière, Joncels, Lunas et Ceilhes-et-Rocozels

## Hébergement

Gîtes et chambres d'hôtes  
 Camping

## Renseignements

Office du tourisme  
[www.grandorb.com](http://www.grandorb.com)

Commune de la Tour-sur-Orb  
[www.latoursurorb.fr](http://www.latoursurorb.fr)



[www.haut-languedoc-vignobles.com](http://www.haut-languedoc-vignobles.com)



Maison du Bailli



Cloître du prieuré



## Poursuivez la visite...

Ne quittez pas La Tour-sur-Orb sans découvrir la richesse de son patrimoine.

## Bousagues



## La Tour-sur-Orb

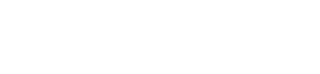


## Four à chaux



## Église et hameau du Mas Blanc

## Saint-Pierre de Brousson



## Logis des Abbés de Joncels



Vue de la nef



Visite virtuelle de La Tour-sur-Orb

Conception et réalisation : alliancedesfruits.fr - 04 99 62 27 57



Escalier du logis des Abbés de Joncels



Pont sur l'Orb



Entrée du four à chaux



Vue du chœur



# Bousagues Bourg médiéval La Tour-sur-Orb

PATRIMOINE





# Boussagues

Solidement campé en retrait de la Haute Vallée de l'Orb, Boussagues\* apparaît, impressionnante par ses fortifications et ses bâtiments. De cet imposant ensemble médiéval dominant deux châteaux du XII<sup>e</sup> siècle (le *Castellas* et le Château Bas), deux églises médiévales (Notre-Dame de la Pitié\* et la chapelle de la Trinité), un hôtel particulier (la maison du Bailli\*).

A l'intérieur des remparts, un réseau de ruelles, parfois voûtées, laisse découvrir un ensemble très riche de bâti civil. Des fenêtres ou des boutiques de plusieurs époques garnissent de nombreuses façades.

Son développement rapide du début du XII<sup>e</sup> jusqu'au milieu du XIV<sup>e</sup> siècle s'est appuyé sur l'exploitation des ressources naturelles (grès,

eau, bois, argent, charbon) et sur le dynamisme de ses seigneurs. Boussagues compte plus de 1300 habitants à son apogée et domine la Haute Vallée de l'Orb.

Les épidémies, la guerre de Cent Ans, l'affaiblissement du pouvoir seigneurial et un bouleversement climatique enrayent cet essor.

Cette baronnie puissante et organisée, qui avait ses consuls, notaires, bailli, garnison, prison, hôpital ou encore archiprêtres, décline ensuite lentement.

Boussagues reste en marge de l'exploitation industrielle du charbon aux XVIII<sup>e</sup> - XIX<sup>e</sup> siècles et perd son statut de commune en 1884 au profit de La Tour-sur-Orb.

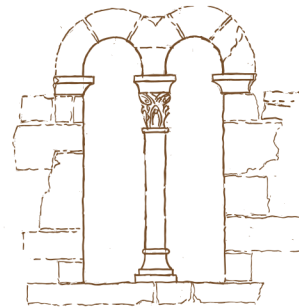
\*Site et bâtiments protégés



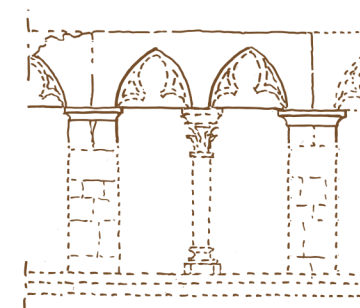
Château Bas

## Ouvrez l'œil...

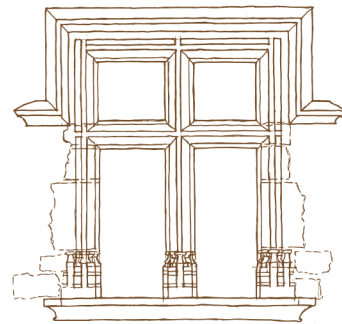
Bienvenue à Boussagues, découvrez sa trame médiévale, ces édifices remarquables et, au détour des ruelles, des éléments architecturaux caractéristiques de différentes époques.



Fenêtre géminée, donjon du Château Bas vers 1200 style roman tardif



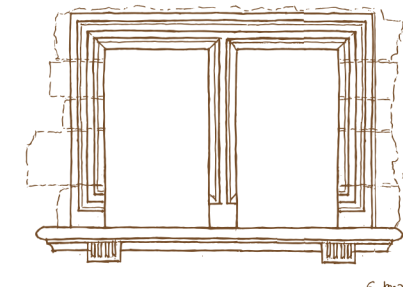
Fenêtre géminée, maison dans le faubourg vers 1250/1280 style gothique



Fenêtre à meneau, ancienne maison de notaire vers 1480/1490 style gothique tardif



Fenêtre à meneau, maison du Bailli vers 1550 style Renaissance



Fenêtre à meneau, maison dans le faubourg vers 1570 style Renaissance

Illustrations: Frédéric Mazeran, service patrimoine-Département de l'Hérault.



Notre-Dame de la Pitié



## Boussagues

Solidly set back from the Upper Orb Valley, Boussagues\* is impressive with its mediaeval fortifications and buildings.

The whole is dominated by two 12th century castles, (the *Castellas* and the Lower Castle) two churches (Notre Dame de la Pitie\* and the Trinity Chapel) and a Renaissance manor house. (The Bailiff's House)\*

Inside the ramparts a network of alleyways, sometimes vaulted, lead to a very rich collection of civil buildings, some rebuilt, some in ruins but all revealing a long intensive life.

Windows, traces of windows and even shops from different periods are present on a number of street fronts.

Boussagues' rapid growth from the beginning of the 12th century until the middle of the

14th century was due to the exploitation of natural resources (sandstone, water, wood, silver, coal) and to the dynamism of its lords. It counted more than 1300 inhabitants at its height and dominated the Upper Orb Valley.

Then epidemics, The Hundred Years War, the weakening of seigneurial powers and climate change curbed its development

This powerful and organised barony, which had its consuls, notaries, bailiffs and even archpriests, its garrison, prison and hospital, declined slowly afterwards.

Boussagues was marginalised by the 18th century industrial exploitation of coal and, in 1884, lost its commune status to La Tour-sur-Orb.

Boussagues' rapid growth from the beginning of the 12th century until the middle of the

\*Site or building registered in Monuments Historiques.